

INDICE

1. Nota metodológica.....	1
2. Evolución provincial del empleo registrado	2
3. Evolución del empleo registrado en los aglomerados urbanos	4
4. Evolución sectorial del empleo registrado	5
5. Evolución regional del empleo registrado	7
Conclusiones.....	9

Nota metodológica

Los datos sobre el empleo registrado proviene del “Sistema Integrado de Jubilaciones y Pensiones” (SIJYP). Este registro ha sido adecuado para uso estadístico por el Ministerio de Trabajo y Previsión Social. La información que aquí se presenta está actualizada a abril de 2013, último mes del cual se tiene información del SIJYP. La cobertura de esta información es provincial, e incluye a todas las ramas de actividad económica de las empresas privadas que presentan sus declaraciones juradas ante la AFIP¹. Las empresas privadas de las cuales se posee información a partir del SIJYP son aquellas cuya sede central tiene domicilio fiscal registrado en la Provincia de Santa Fe².

A la descripción de la evolución del empleo registrado de la Provincia de Santa Fe, se suma el análisis desagregado para Gran Santa Fe y Gran Rosario³. La información sobre el empleo registrado en los grandes aglomerados urbanos, permite comparar la información sobre empleo registrado con los indicadores laborales publicados por el INDEC. Sin embargo, es importante tener en cuenta las siguientes características de ambas fuentes de información en la comparación:

- El SIJYP solo capta el empleo registrado en empresas registradas, en cambio la EPH registra a todas las personas mayores de 12 años que hayan trabajado al menos una hora en la semana de referencia (ver nota al pie N° 2).

¹ No incluye empleo público, empleo doméstico, trabajadores asalariados no registrados, trabajadores por cuenta propia, patrones y trabajo familiar.

² No incluye empresas registradas en otras provincias que utilizan trabajadores santafesinos, así como tampoco empresas registradas en otras provincias que poseen sucursales en la Provincia de Santa Fe. Por esta razón, la cantidad absoluta de empleo registrado publicada por el Ministerio de Trabajo y Seguridad Social de la Provincia, no coincide con las publicadas por su contraparte nacional, que toma como puestos de trabajo provinciales, los informados por empresas cuyo domicilio de explotación es santafesino o empresas con sucursales santafesinas, aunque el domicilio fiscal en ambos casos esté registrado en otra provincia. El MTySS de Santa Fe no tiene acceso a los registros de empresas con domicilio fiscal fuera de la provincia. Los registros analizados en este boletín representan aproximadamente el 92% del publicado por el Ministerio de Trabajo de la Nación. Este porcentaje puede variar según la desagregación geográfica o las ramas económicas principales y secundarias del empleo registrado.

³ Los aglomerados urbanos santafesinos han sido conformados siguiendo los lineamientos del INDEC. En el aglomerado Gran Santa Fe se incluyen las siguientes localidades: Santa Fe, Santo Tomé, Sauce Viejo, Recreo y San José del Rincón. En el aglomerado Gran Rosario se incluyen las siguientes localidades: Rosario, Funes, Soldini, Pérez, Villa Gobernador Gálvez, Puerto General San Martín, San Lorenzo, Granadero Baigorria, Capitán Bermúdez, Fray Luis Beltrán, y Roldán.

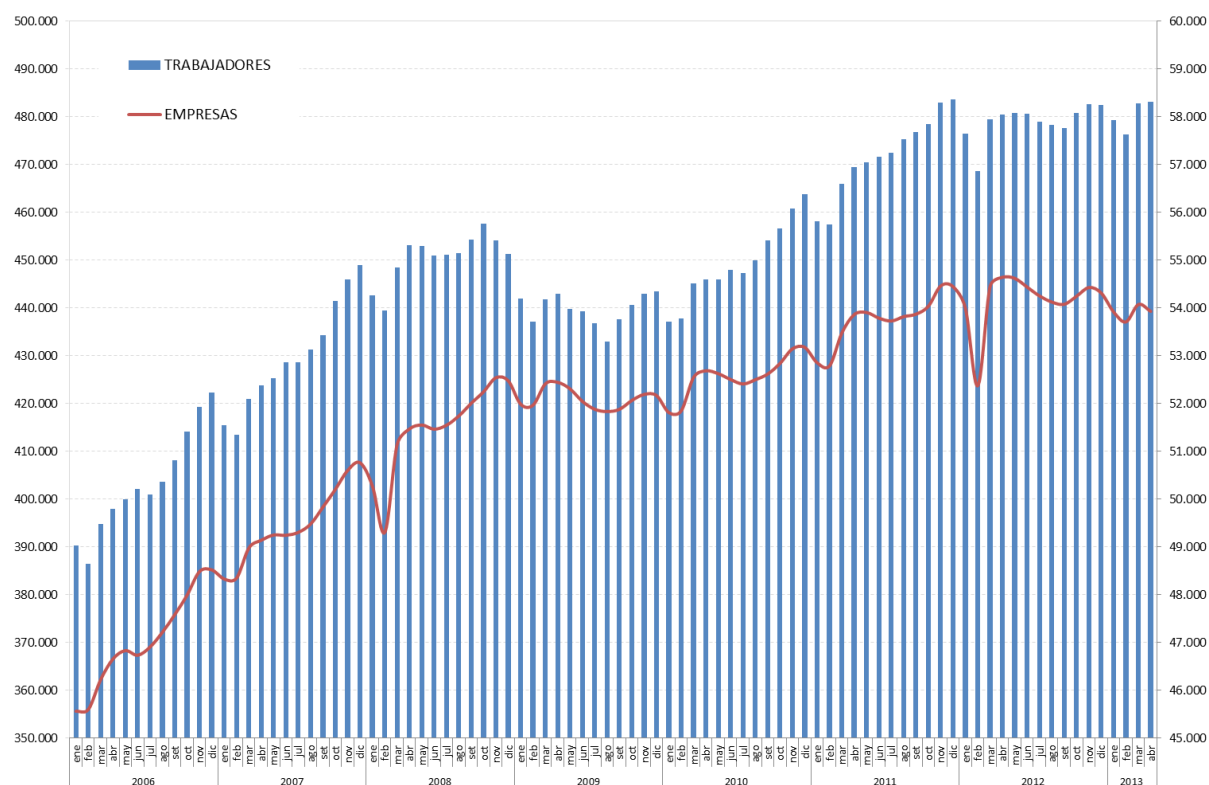
- El SIJYP toma como insumo para estimar la cantidad de empresas y trabajadores, la presentación de declaraciones juradas por parte de los empleadores. En cambio, la EPH es una encuesta levantada en hogares.

- El SIJYP registra la localidad y provincia del empleo a partir del domicilio fiscal de la empresa. Por esta razón, se excluyen a los trabajadores santafesinos laborando en empresas registradas en otras provincias y se incluyen a los trabajadores de otras provincias que trabajan para empresas santafesinas. En cambio, la EPH determina la localidad a partir del lugar de residencia (domicilio del hogar encuestado).

1. Evolución provincial del empleo registrado

En la gráfica 1, se muestra la cantidad de puestos de trabajo declarados por las empresas en la Provincia de Santa Fe y representados por las barras azules y la cantidad de empresas registradas mensualmente, graficadas con la línea roja continua; ambos para la serie temporal de enero de 2006 hasta abril de 2013.

Gráfica 1. Evolución del empleo registrado en la Provincia de Santa Fe, enero 2006 a abril 2013



Fuente: MTySS en base a SIJyP. Actualizado a abril de 2013

Los niveles mensuales de empleo registrado se mantienen estables durante 2012, con una leve caída en el tercer trimestre de ese año. Las magnitudes del empleo registrado en cada mes son similares y hasta superiores a las observadas en las cifras mensuales absolutas del año 2011.

En la tabla 2, se presentan tres cálculos diferentes de la tasa de variación. En la columna amarilla, se muestra la tasa de variación mensual inter-anual del empleo registrado, que compara cada mes con el mismo mes del año anterior. En la columna naranja, se calcula la tasa de variación trimestral, que compara cada trimestre con el mismo trimestre del año anterior. En la columna roja se calcula la tasa de variación mensual, que compara la cantidad de puestos de trabajo de cada mes, con el mes anterior. La interpretación de esta tasa debe ser hecha con cautela, dado el fenómeno de estacionalidad en el empleo, típico de los primeros meses del año (tal y como puede observarse en la dinámica de crecimiento ascendente relativo a cada uno de los años de la serie analizada).

Tabla 2. Variación del empleo registrado en la Provincia de Santa Fe, primer trimestre de 2011 a primer trimestre de 2013

TRIMESTRES	MESES	PUESTOS DE TRABAJO	PROMEDIO TRIMESTRAL DE PUESTOS DE TRABAJO	1		2		3	
				VARIACIÓN INTER ANUAL		VARIACIÓN TRIMESTRAL		VARIACIÓN MENSUAL	
				PUESTOS	%	PUESTOS	%	PUESTOS	%
I TRIM 11	ene	458.121	460.509	20.940	4,79	20.496	4,66	-5.766	-1,24
	feb	457.494		19.766	4,52			-627	-0,14
	mar	465.913		20.781	4,67			8.419	1,84
II TRIM 11	abr	469.534	470.528	23.492	5,27	23.871	5,34	3.621	0,78
	may	470.488		24.491	5,49			954	0,20
	jun	471.563		23.631	5,28			1.075	0,23
III TRIM 11	jul	472.521	474.853	25.184	5,63	24.415	5,42	958	0,20
	ago	475.279		25.366	5,64			2.758	0,58
	set	476.758		22.694	5,00			1.479	0,31
IV TRIM 11	oct	478.398	481.687	21.701	4,75	21.216	4,61	1.640	0,34
	nov	483.009		22.179	4,81			4.611	0,96
	dic	483.655		19.768	4,26			646	0,13
I TRIM 12	ene	476.406	474.881	18.285	3,99	14.371	3,12	-7.249	-1,50
	feb	468.712		11.218	2,45			-7.694	-1,62
	mar	479.524		13.611	2,92			10.812	2,31
II TRIM 12	abr	480.465	480.633	10.931	2,33	10.104	2,15	941	0,20
	may	480.778		10.290	2,19			313	0,07
	jun	480.655		9.092	1,93			-123	-0,03
III TRIM 12	jul	479.056	478.349	6.535	1,38	3.496	0,74	-1.599	-0,33
	ago	478.324		3.045	0,64			-732	-0,15
	set	477.667		909	0,19			-657	-0,14
IV TRIM 12	oct	480.746	481.951	2.348	0,49	264	0,05	3.079	0,64
	nov	482.568		-441	-0,09			1.822	0,38
	dic	482.539		-1.116	-0,23			-29	-0,01
I TRIM 13	ene	479.256	479.446	2.850	0,60	4.566	0,96	-3.283	-0,68
	feb	476.271		7.559	1,61			-2.985	-0,62
	mar	482.812		3.288	0,69			6.541	1,37
II TRIM 13	abr	483.212		2.747	0,57			400	0,08
	may								
	jun								

Fuente: MTySS en base a SIJyP. Actualizado a abril de 2013

El ritmo de crecimiento del empleo registrado observado durante 2011 comienza a bajar desde el primer trimestre de 2012. Es preciso tener en cuenta que el descenso de la tasa de crecimiento no significa necesariamente la pérdida de puestos de trabajo, tal y como se

puede observar con las magnitudes absolutas de la columna amarilla que son positivas. La única excepción son los meses de noviembre y diciembre de 2012, donde se observa una pérdida de 441 y 1.116 puestos de trabajo, respectivamente, en comparación con los mismos meses del año anterior. A pesar de estas pérdidas de puestos de trabajo, en el cuarto trimestre de 2012, la tasa trimestral presenta un signo positivo, por la compensación de los puestos de trabajo ganados en el mes de octubre del mismo año.

En el primer trimestre de 2013, la tasa de crecimiento sigue mostrando un signo positivo, con 4.566 puestos de trabajo más que los existentes en el primer trimestre de 2012. El mes con mayor crecimiento fue el de febrero de 2013, con una tasa de crecimiento de 1,61%, equivalente a 7.559 puestos de trabajo más que los existentes en el mismo mes del año anterior.

2. Evolución del empleo registrado en los aglomerados urbanos

El análisis desagregado por aglomerados urbanos, permite establecer comparaciones entre el desempeño de los indicadores laborales que surgen de la EPH y que publica el INDEC trimestralmente y la dinámica del empleo privado formal o registrado. Los aglomerados urbanos son agrupaciones de localidades cercanas a las grandes urbes provinciales. En la Encuesta Permanente de Hogares los aglomerados urbanos santafesinos relevados son dos: el aglomerado Gran Santa Fe y el aglomerado Gran Rosario⁴.

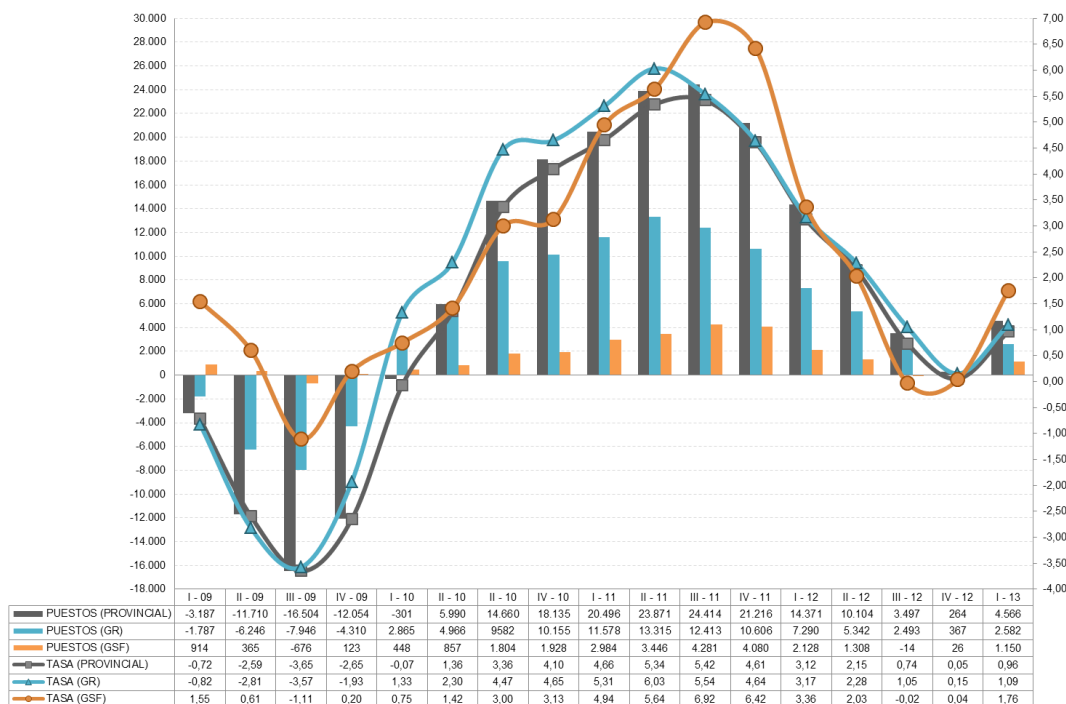
En la gráfica 2 se compara la diferencia de puestos de trabajo (barras grises) y las tasas de variación trimestral del empleo registrado en la Provincia de Santa Fe (línea gris), con los mismos indicadores para el aglomerado urbano Gran Santa Fe (barras y línea naranja) y Gran Rosario (barras y línea celeste), desde el primer trimestre de 2009 al primer trimestre de 2013.

La gráfica permite observar que luego de las altas tasas de crecimiento obtenidas durante el 2011, la tendencia comienza a decrecer en los primeros trimestres de 2012 para los dos aglomerados urbanos analizados y para el total provincial. Tanto en el primero como en el segundo trimestre de 2012, las tasas de crecimiento de los grandes aglomerados urbanos santafesinos se comportan similares a las observadas para el total provincial. En cambio, en el tercer trimestre de 2012 los aglomerados urbanos se comportan de manera heterogénea: Gran Rosario crece más que el total provincial y que el aglomerado urbano del Gran Santa Fe.

En el primer trimestre de 2013, esta tendencia se invierte mostrando un crecimiento de 1,76% para el Gran Santa Fe, superior a la obtenida por el aglomerado urbano rosarino y para el total provincial.

Gráfica 2. Diferencias en puestos de trabajo trimestrales y tasas de variación trimestrales del total provincial, aglomerado urbano Gran Santa Fe y aglomerado urbano Gran Rosario. Primer trimestre de 2009 a primer trimestre de 2013.

⁴ No se incluye el aglomerado urbano de San Nicolás-Villa Constitución porque es un agrupamiento de localidades santafesinas y bonaerenses. Para conocer las localidades incluidas en el Gran Santa Fe y Gran Rosario, ver nota al pie N° 3.



Fuente: MTySS en base a SIJyP. Actualización a abril de 2013

3. Evolución sectorial del empleo registrado

En este apartado se muestra la evolución del empleo registrado por grandes sectores de actividad económica⁵. En la tabla 5 se desagregan las tasas trimestrales de crecimiento para cada una de las ramas económicas, desde el primer trimestre de 2012 hasta el primer trimestre de 2013⁶. En la última columna se agrega el peso relativo de cada sector en el total de empleo registrado de la provincia.

El 2012 inicia con tasas positivas para todas las ramas económicas. En el segundo trimestre de 2012, las tasas comienzan a descender, mostrando un signo negativo en el caso del sector de la construcción. En el tercer trimestre de 2012, al sector de la construcción (con una tasa negativa de -7%) se suma el sector industrial (-0,2%). En el cuarto trimestre de 2012, a los anteriores se suman el sector agropecuario y comercial.

En el primer trimestre de 2013, las ramas con signos negativos son la construcción (-6,76%, equivalentes a la pérdida de 2.285 puestos de trabajo), el sector agropecuario (-1,47%, equivalente a la pérdida de 381 puestos de trabajo) y la industria (-0,17%, equivalente a la pérdida de 211 puestos de trabajo).

Tabla 5. Variación del empleo registrado en los grandes grupos de actividad económica de la Provincia de Santa Fe, primer trimestre de 2011 a primer trimestre de 2013

⁵ Para la clasificación en sectores de la actividad económica se utiliza el Clasificador Industrial Internacional Uniforme, revisión 3 (CIIU-3). Dicha clasificación se realiza teniendo en cuenta la principal actividad económica declarada por el establecimiento.

⁶ Se omite el análisis de los sectores de Pesca, Explotación de minas y canteras y las empresas para las cuales no se cuenta con información sobre la principal actividad económica, por el pequeño número de casos observados.

RAMA ECONÓMICA	VAR I-12/11	VAR II-12/11	VAR III-12/11	VAR IV-12/11	VAR I-13/12	% en TOTAL
AGROPECUARIO	5,36	2,26	1,06	-0,93	-1,47	5,34
COMERCIO	3,35	2,47	0,62	-0,54	0,33	19,74
CONSTRUCCIÓN	7,06	-1,09	-7,09	-9,38	-6,76	6,59
ELECTRICIDAD,GAS Y AGUA	0,15	-0,36	0,32	-0,02	0,60	0,99
ENSEÑANZA	1,23	1,67	0,47	0,59	2,45	6,56
HOTELERÍA Y RESTAURANTES	2,39	1,40	2,12	3,73	3,44	2,77
INDUSTRIA	2,10	0,85	-0,20	-0,30	-0,17	25,20
FINANZAS	5,58	6,76	4,58	3,11	4,30	2,69
SERVICIOS COMUNITARIOS Y PERSONALES	2,26	2,18	1,44	2,01	2,69	7,52
TRANSPORTE, ALMAC., COMUNIC.	2,83	3,01	0,71	0,48	0,94	7,68
SERVICIOS INMOB., EMPRESARIALES, ALQ.	3,79	6,11	7,21	5,28	8,18	10,63
SERVICIOS SOCIALES Y SALUD	3,26	2,80	2,16	1,68	3,24	4,31

Fuente: MTySS en base a SIJyP. Actualizado a abril de 2013

En la siguiente tabla se desagregan los sub-sectores agrupados dentro de la rama industrial, para observar con más detalle el comportamiento durante 2012 e inicio de 2013. En la última columna de la tabla se agrega el peso relativo que tiene cada subsector en el total de empleo registrado industrial, en el primer trimestre de 2013.

Tabla 5. Variación del empleo registrado en los grandes grupos de actividad económica de la Provincia de Santa Fe, primer trimestre de 2011 a primer trimestre de 2013

SUBSECTORES DE LA INDUSTRIA	VAR I-12/11	VAR II-12/11	VAR III-12/11	VAR IV-12/11	VAR I-13/12	% EN TOTAL
Alimentos, bebidas y tabaco	0,56	1,13	1,23	2,04	2,42	30,67
Textiles, confecciones y cuero	-1,82	-2,78	-3,11	-2,67	-1,06	6,60
Pasta celulósica, papel e impresiones	3,28	1,29	0,46	-0,73	-0,83	10,21
Refinación de petróleo, químicos y plásticos	5,39	1,97	-0,18	-0,63	-0,18	7,03
Productos minerales no metálicos	8,20	5,62	4,55	3,12	-4,39	2,98
Metales y productos metálicos	1,14	-0,80	-1,71	-1,35	-1,54	17,98
Maquinaria, instrumentos y equipos	4,86	2,18	0,08	-0,95	0,01	16,43
Automotores	1,63	0,71	-2,93	-4,01	-4,06	7,75
Otras manufacturas	-0,98	2,46	5,22	6,49	3,47	0,35

Fuente: MTySS en base a SIJyP. Actualizado a abril de 2013

El subsector de fabricación de alimentos, bebidas y tabaco, que aporta el mayor porcentaje de puestos de trabajo en el total de empleo registrado industrial (aporta 31%), presenta una tendencia favorable y creciente en el periodo analizado, con la creación en el primer trimestre de 2013 de 874 puestos de trabajo más a los existentes en el mismo periodo del año anterior. El segundo subsector industrial de importancia (aporta 18% de los puestos de trabajo en la industria) es la fabricación de metales y productos metálicos, que presenta tasas negativas y crecientes a partir del segundo trimestre de 2012. En el primer trimestre de 2013, este subsector tiene 340 puestos de trabajo menos a los existentes en el mismo

trimestre del año anterior. La fabricación de maquinaria, instrumentos y equipos, aporta el 16% de los puestos de trabajo en la industria y muestra una caída en las tasas de crecimiento. El subsector automotriz (que aporta casi 8% de los puestos de trabajo industriales), presenta tasas negativas a partir del tercer trimestre de 2012, culminando en una tasa de -4,06% en el primer trimestre de 2013, lo cual equivale a 395 puestos de trabajo menos a los existentes en el mismo trimestre del año anterior. La fabricación de textiles, confecciones y cueros, muestra tasas negativas en todo el periodo analizado.

4. Evolución regional del empleo registrado

A diferencia de los aglomerados urbanos presentados en el apartado anterior, las regiones agrupan un conjunto de localidades no necesariamente urbanizadas. Para una correcta lectura de los resultados regionales, es importante tener en cuenta, las anotaciones metodológicas realizadas al inicio de este boletín, específicamente, es importante recordar que para localizar a las empresas y los empleos registrados en cada región se toma en cuenta el domicilio fiscal y no el domicilio de explotación. Las regiones establecidas por el Plan Estratégico Provincial, los nodos y departamentos incluidos en cada uno de ellas, se detallan a continuación.

Tabla 6. Regiones, nodos y departamentos incluidos. Provincia de Santa Fe.

REGIONES	NODO	DEPARTAMENTOS
REGIÓN I	Reconquista	General Obligado, San Javier, Vera
REGIÓN II	Rafaela	Castellanos, 9 de julio, San Cristóbal y San Martín
REGIÓN III	Santa Fe	San Justo, sur de San Javier, Garay, Las Colonias, La Capital y parte de San Jerónimo
REGIÓN IV	Rosario	Sur de San Martín, parte de San Jerónimo, Belgrano, Iriondo, San Lorenzo, parte de Caseros, Rosario y parte de Constitución
REGIÓN V	Venado Tuerto	General López, parte de Caseros y parte de Constitución.

Fuente: Plan Estratégico Provincia www.santafe.gov.ar (2008)

En la tabla 8, se presentan las tasas de variación trimestrales del empleo registrado en cada región desde el primer trimestre de 2012 al primer trimestre de 2013. La región I (con nodo en Reconquista) mantiene tasas positivas en los cuatro trimestres del año 2012 y el primero de 2013. Las regiones III (con nodo en Santa Fe) y V (con nodo en Venado Tuerto), tienen tasas negativas tercer trimestre del año 2012, que empeoran en el cuarto trimestre del 2012. En el último trimestre de 2012, la región II (con nodo en Rafaela) se suma a las regiones con tasas negativas. Con excepción de la región V (con nodo en Venado Tuerto), el resto de las regiones recuperan los niveles de empleo registrado para el primer trimestre de 2013. La región V, con una tasa negativa de 1,8% en el primer trimestre de 2013, perdió 448 puestos de trabajo en comparación con el mismo trimestre del año anterior.

Tabla 8. Tasas de variación trimestrales de las regiones santafesinas, primer trimestre 2012 a primer trimestre 2013.

REGIONES	VAR I-12/11	VAR II-12/11	VAR III-12/11	VAR IV-12/11	VAR I-13/12
REGIÓN I	9,10	6,53	2,06	3,10	2,59
REGIÓN II	1,86	1,49	0,69	-0,34	0,58
REGIÓN III	2,97	1,82	-0,05	-0,10	1,76
REGIÓN IV	3,08	2,15	1,01	0,10	0,88
REGIÓN V	1,23	0,58	-0,66	-2,00	-1,80

Fuente: MTvSS en base a SIJvP. Actualizado a abril de 2013

Conclusiones

- La tasa de crecimiento en el primer trimestre de 2013 del empleo privado registrado en la provincia de Santa Fe fue de 0,96%, lo cual equivale a 4.566 puestos de trabajo más a los existentes en el primer trimestre de 2012.
- Los aglomerados urbanos en el primer trimestre de 2013 obtienen tasas de crecimiento del empleo registrado superiores a la obtenida por el total provincial, siendo para el Gran Rosario de 1,09% y para el Gran Santa Fe de 1,76%.
- En el primer trimestre de 2013, se observan tasas negativas en los sectores de la construcción (-6,76%), industria (-0,17%) y agropecuario (-1,47%). El sector industrial muestra situaciones heterogéneas al interior. Dentro de los subsectores con mayor peso en el total de puestos de trabajo industriales resalta el subsector de alimentos, bebidas y tabaco con una tasa de crecimiento de 2,42%. En cambio, el subsector de fabricación de metales y productos metálicos, el subsector dedicado a la fabricación de pasta celulósica, madera y muebles, y el subsector automotriz, presentan tasas de negativas.
- La región V, con una tasa negativa de 1,8% en el primer trimestre de 2013, perdió 448 puestos de trabajo en comparación con el mismo trimestre del año anterior. El resto de las regiones muestran signos positivos en el primer trimestre de 2013.